

Manual configuración Bridge

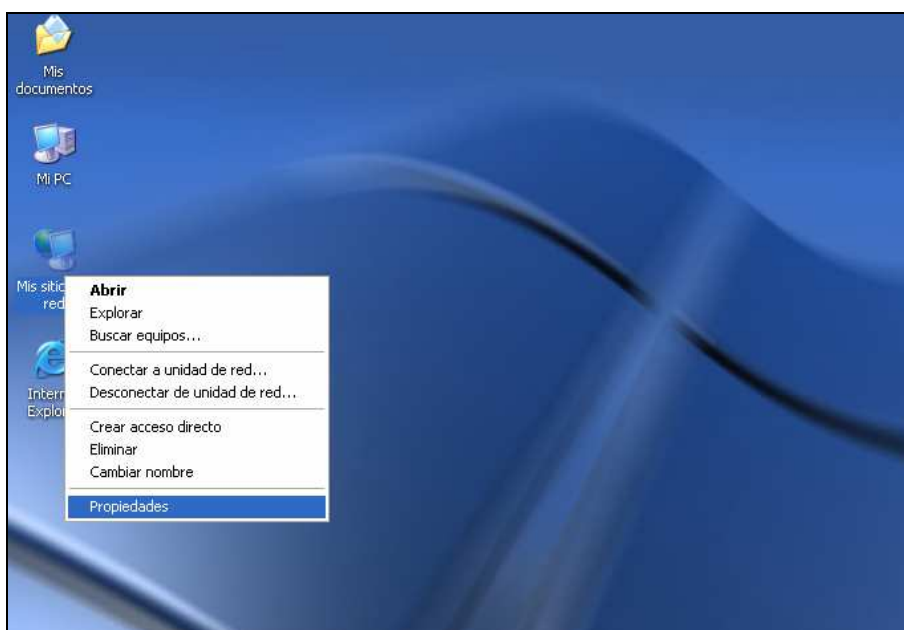
bigastel.es

Resumen pasos a seguir:

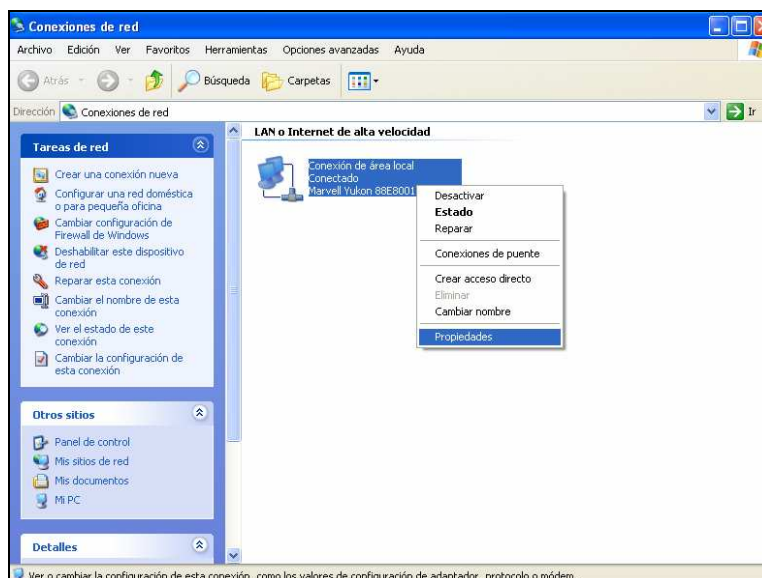
1. Cambiar la IP del ordenador para cambiarlo de red y poder acceder al
2. ~~Configurar~~ configurar el bridge.
3. Activar el DHCP.

1.- Cambiar la IP del ordenador para cambiarlo de red y poder acceder al bridge.

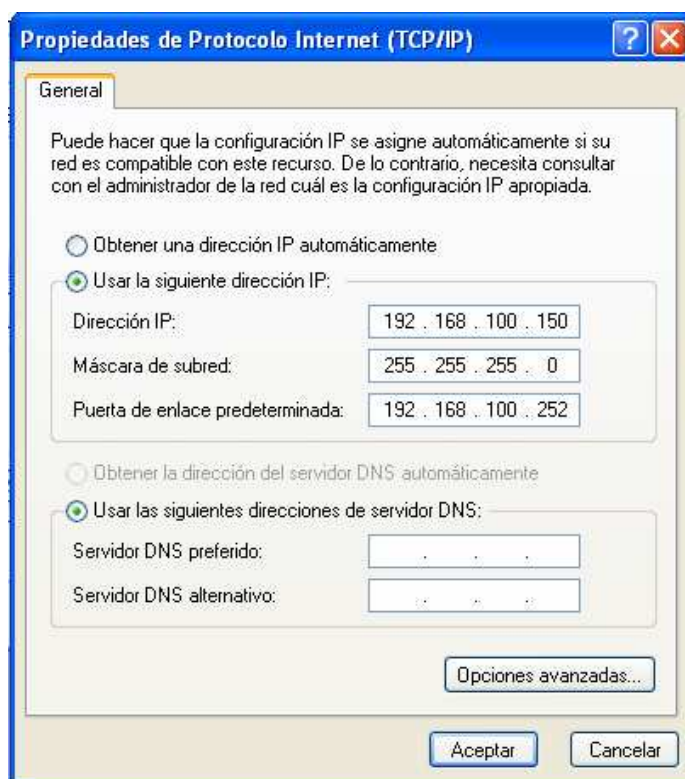
Haz click con el botón derecho encima del icono *Mis sitios de red* y elije la opción *Propiedades*.



A continuación, con el botón derecho sobre el icono de *Conexión de área local*, y seleccione la opción *Propiedades*.

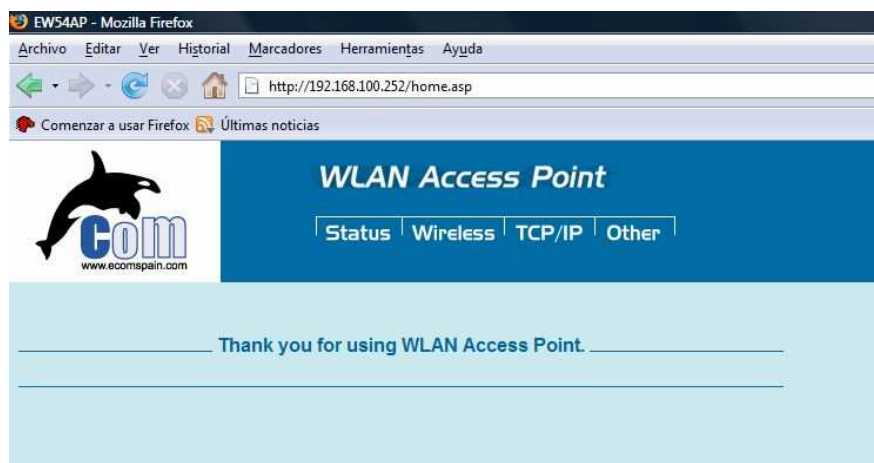


En la Pestaña General selecciona la opción **Protocolo Internet (TCP/IP)** y pulsa el botón **Propiedades**, y marque las opciones según los siguientes parámetros:



2.- Configurar el bridge.

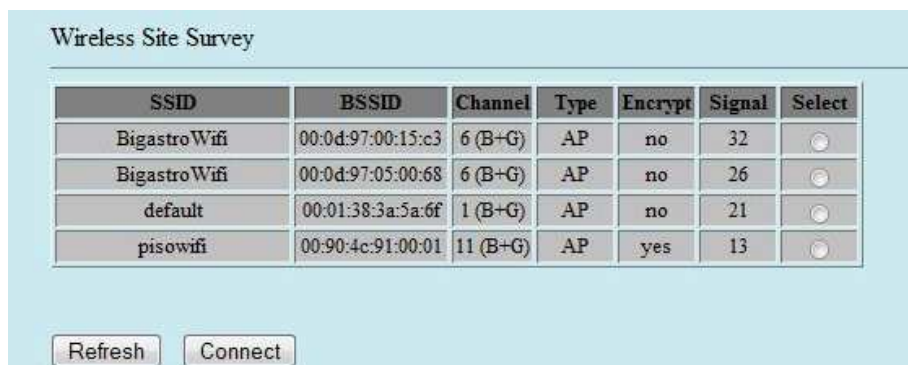
Accedemos con el navegador web (Internet Explorer o Mozilla Firefox) a la configuración del bridge poniendo <http://192.168.100.252> en la barra de direcciones, y nos sale la pantalla inicial de configuración:



Nos vamos a la opción **Wireless->Basic Settings** y cambiamos en **Mode** la opción inicial **AP** al modo **Client**. Pinchamos en **Apply Changes**.



Después nos vamos a **Wireless->Site Survey** para ver las redes disponibles a las que nos podemos conectar.



Seleccionamos la red **BigastroWifi** que más señal nos dé (columna *signal*) y pulsamos en **Connect**.

A continuación nos sale una pantalla diciéndonos la configuración actual:

Access Point Status	
System	
Uptime	0day:0h:8m:20s
Firmware Version	v3.2.2.9.2eu
Wireless Configuration	
Wireless Mode	Infrastructure Client
SSID	BigastroWifi
Channel Number	6
Encryption	Disabled
State	4
BSSID	00:0d:97:00:15:9b
TCP/IP Configuration	
IP Protocol	Fixed IP
br0 IP Address	192.168.100.252
br0 Subnet Mask	255.255.255.0
br0 Default Gateway	192.168.100.252
br0 MAC Address	00:4f:62:0a:ff:e2

El siguiente paso es desactivar el DHCP del Bridge, para ello vamos a la opción **TCP/IP->Basic** y en DHCP seleccionamos *Disabled*, a continuación pinchamos en *Apply Changes*

Status | Wireless | TCP/IP | Other

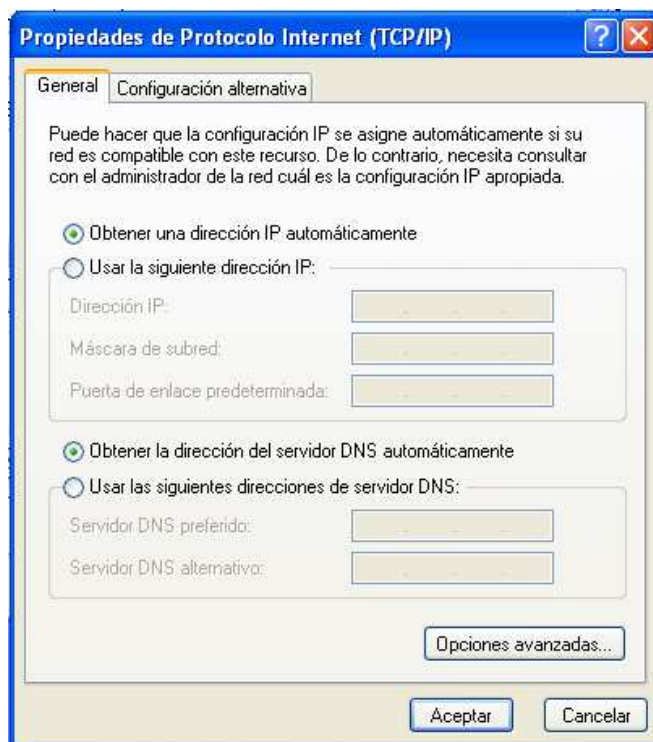
Basic

LAN Interface Setup

IP Address:	<input type="text" value="192.168.100.252"/>
Subnet Mask:	<input type="text" value="255.255.255.0"/>
Default Gateway:	<input type="text" value="0.0.0.0"/>
DHCP:	<input type="text" value="Disabled"/>
DHCP Client Range:	<input type="text" value="192.168.100.100"/> - <input type="text" value="192.168.100.200"/>
	<input type="button" value="Show Client"/>
DNS Server:	<input type="text"/>
802.1d Spanning Tree:	<input type="text" value="Disabled"/>
Clone MAC Address:	<input type="text" value="000000000000"/>

3.- Activar el DHCP.

Ahora solo queda activar el DHCP de nuestra tarjeta de red, para ello de la misma manera que hemos puesto una IP (paso 1), la dejamos automática:



Ahora las antenas exteriores deben asignar un IP a nuestra tarjeta de red, para ver si tenemos una valida nos vamos a **Inicio->Ejecutar** y escribimos **cmd** para tener una ventana de símbolo de sistema, y escribimos el comando **ipconfig**. Nos debe salir algo parecido a esto:

```

Adaptador de Ethernet Conexión de área local:
Sufijo DNS específico para la conexión. . . :
Dirección IPv4. . . . . : 10.1.253.246
Máscara de subred . . . . . : 255.255.0.0
Puerta de enlace predeterminada . . . . . : 10.1.1.4
    
```

Una IP del rango **10.1.xxx.xxx** es valida.

Es preferible poner el bridge cerca de las ventanas para coger mejor la señal, así como probar en diferentes posiciones.

Si tienes cualquier duda durante la instalación no dudes en llamar al teléfono de Bigastel 96 53 50 158 extensión 7.